

ПРЕГЛЕД И АНАЛИЗА ПОСТОЈЕЋЕГ СТАЊА

Историјат

Палилула је назив за градску четврт у јужном квадранту Ниша, око Палилулске рампе и подножја Светиниколског брега. Палилулско насеље је пре спајања с Нишом егзистирало као самостално насеље све до ослобођења од Турака 1878. године, након чега је постало део Ниша. Подаци о насељу и његовом предтурском имену су оскудни. Међутим, живот у нишкој Палилули је нераскидиво везан за хришћански храм на брегу, који је изграђен након обнове Пећке патријаршије, почетком XVII века, на темељима старије византијске цркве Светог Прокопија из XI века. Овај храм је неколико пута рушен и обнављан, и неколико пута претваран из цркве у џамију и обратно, да би му после ослобођења Ниша од Турака 1878. године, коначно била враћена првобитна намена хришћанске богомоље, посвећене Св. Николи, позната као Свети Николска црква.

Општи подаци

Градска општина Палилула је једна од пет градских општина града Ниша, формирана септембра 2004. године.



Површина Општине Палилула је 117,37 километара квадратних, а по Попису из 2011. године, у њој живи 73.801 становник - 54.597 у урбаном и 19.204 у руралном делу.

Суседне општине су: Медијана, Нишка Бања, Црвени Крст, Гаџин Хан, Доњевац и Мерошина.

Табела . – Општи подаци ГО Палилула и Град Ниш

ОСНОВНИ ПОДАЦИ	ПАЛИЛУЛА		ГРАД НИШ	
	Попис 2011	2020	Попис 2011	2020
Површина (км2)	117,2	117	596	596
Број становника	73.801	72.480	260.237	254.723
• урбани део	54.597		187.544	
• рурални део	19.204		72.693	
Број насеља	15	15	71	71
Број домаћинстава по Попису 2011.	24.777	24.777	89.903	89.903
• урбани део	18.894		66.971	
• рурални део	5.883		22.932	
Просечан број чланова домаћинства	2,97	2,97	2,88	2,88
Пунолетно становништво	60.363	60.022	215.381	211.530
Просечна старост становништва (год.)	42,59	42,68	41,9	43,16
Густина насељености (број становника/км2)	619	619	437	427
Стопа природног прираштаја	-7	-6,55	-3,2	-7,86

Извор: Попис становништва 2011. год. и Аналитички сервис ЈЛС

Градска општина Палилула обавља послове из своје надлежности утврђене законом и Статутом Града Ниша:

Послови Града које обављају градске општине су:

1. Доноси Статут и одлуку о организацији управе градске општине уз сагласност Скупштине Града Ниша;
2. Доноси буџет и завршни рачун буџета градске општине;
3. Доноси програме и спроводи пројекте развоја градске општине и стара се о унапређењу општер оквира за привређивање у градској општини, у складу са актима Града;
4. Оснива месне заједнице, односно други облик месне самоуправе по прибављеном мишљењу грађана, у складу са законом, овим статутом и статутом градске општине;
5. Даје мишљење на просторне и урбанистичке планове Града који се доносе за подручје градске општине;
6. Образује комуналну инспекцију, стара се о одржавању комуналног реда у градској општини и спроводи прописе којима се уређује комунални ред, у складу са законом и актима Града;
7. Спроводи поступак исељења бесправно усељених лица у станове и заједничке просторије у стамбеним зградама;
8. Води евиденцију о конституисаним скупштинама стамбених зграда на својој територији и врши надзор над применом одредаба Закона о одржавању стамбених зграда и прописа донетих на основу њега;
9. Доноси годишњи програм, предузима мере за спречавање штета и учествује у организацији заштите од елементарних и других већих непогода и заштите од пожара и ствара услове за њихово отклањање, односно ублажавање њихових последица и може дати предлог граду за увођење ванредне ситуације на подручју градске општине, у складу са прописима града;
10. Даје претходно мишљење на програме рада јавних предузећа чији је оснивач Град, у делу који се односи на градску општину и прати њихову реализацију;
11. Даје иницијативе Граду за решавање питања од интереса за грађане градске општине чије решавање није у надлежности градске општине;

12. Учествује у изради програма изградње, одржавања, управљања и коришћењу сеоских, пољских и некатегорисаних путева;
13. Штити и унапређује животну средину и стара се и обезбеђује услове за очување, коришћење и унапређење подручја са природним лековитим својствима;
14. Уређује и утврђује начин коришћења и управљања сеоским водоводима, изворима, јавним бунарима и чесмама;
15. Подстиче развој културно уметничког аматеризма на свом подручју и обезбеђује услове за одржавање културних манифестација, утврђује културне и спортске манифестације од значаја за градску општину;
16. Спроводи стратегије и акционе планове за младе и формира Канцеларију за младе;
17. Подстиче задовољење потреба грађана у области спорта на подручју градске општине, учествује у реализацији система школског спорта и обезбеђује услове за организовање и одржавање спортских манифестација и такмичења, у складу са законом и прописима града;
18. Помаже одржавање основних школа и дечијих вртића и задружних домова на територији градске општине у складу са законом и прописима града;
19. Стара се о развоју угоститељства, занатства, туризма и трговине на свом подручју, уређује места на којима се могу обављати угоститељске делатности и друге услове за њихов рад;
20. Помаже развој и унапређење пољопривреде на свом подручју;
21. Стара се о коришћењу пашњака и одлучује о привођењу пашњака другој култури;
22. Уређује и организује вршење послова у вези са држањем и заштитом домаћих и егзотичних животиња;
23. Подстиче и помаже развој задругарства;
24. Одлучује о постављању мањих монтажних објеката на јавним површинама у складу са планом и прописом Града;
25. Одлучује о одржавању и уређивању гробаља на свом подручју у складу са прописима Града;
26. Предлаже мере за уређење и одржавање спољног изгледа стамбених и пословних објеката, зелених површина, дечјих игралишта, објеката јавне расвете и саобраћајних знакова и сл;
27. Обезбеђује пружање правне помоћи грађанима за остваривање њихових права;
28. Уређује организацију и рад мировних већа;
29. Помаже развој различитих облика самопомоћи и солидарности са лицима која су у стању социјалне потребе;
30. Прописује прекршаје за повреде прописа градске општине;
31. Уређује и обезбеђује употребу имена, грба и другог симбола градске општине;
32. Израђује планове одбране за своје подручје у складу са планом Града;
33. Извршава прописе и друге акте Града и градске општине;
34. Обавља и друге послове од непосредног интереса за грађане, у складу са законом, овим статутом, другим прописима Града и статутом градске општине."

Општина Палилула представља резиденцијално насеље са основним јавним услугама. За све остале, пре свега комуналне услуге, грађани Палилуле су упућени на службе и институције Градске управе Града Ниша.

Географски положај и природне карактеристике подручја

Градска општина Палилула се налази у јужном делу града Ниша и обухвата ужи градски део на који се лепезасто наслања 15 сеоских насеља и представља природно - географску комбинацију

равничарског, у сливу Нишаве и Јужне Мораве и брдско-планинског рељефа у подножју планине Селичевице.

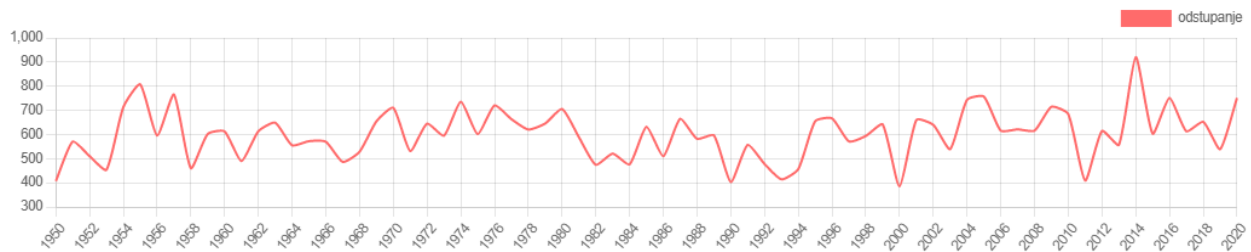
Најнижа тачка налази у реону села Лалинац и износи 178 mпв, а највиша 698 mпв у селу Бербатово на обронцима планине Селичевице. Урбани део Градске општине Палилула се пружа правцем од истока ка југозападу и налази се на просечној надморској висини од 190 m. Градска насеља се простиру из уског равног дела ка околним брдима.

Ниш, па самим тим и ГО Палилула има умерено-континенталну климу, коју одликују топла лета и умерено хладне зиме. Према подацима Републичког хидрометеоролошког завода Србије у 2020. години, на територији ГО Палилула, средња годишња температура је била 11,78°C, што се поклапа са просечном годишњом температуром ваздуха у Србији. Најтоплији месец је био јул са просечном температуром од 22,49°C, а најхладнији децембар са средњом дневном температуром од -1,11°C.

На територији ГО Палилула, према подацима Републичког хидрометеоролошког завода Србије, годишње у просеку падне 567,25 mm кише и снега по квадратном метру. У 2020. години, укупна количина падавина била 751,52 mm/m², односно 62,62 mm/m² просечно месечно. Највише падавина било у мају 93,33 mm/m², а најмање у децембру 10,45 mm/m².

Годишње има 123 кишовита дана и 43 дана са снегом.

Дијаграм . - Просечна годишња количина падавина у 2020. години



Извор Републички хидрометеоролошки завод Србије

Промене климе не огледају се само у температури, већ и у падавинама, а нарочито у сезонској прерасподели и интензитету падавина током летњих месеци. Укупна количина падавина из године у годину варира у донекле редовним циклусима, међутим, распоред падавина у току године се доста променио. У претходних десетак година долазило је до бујичних поплава које изазивају замућења извора питке воде, као и повећање нивоа подземних вода.

Обзиром на конфигурацију урбаног дела ГО Палилула, који је веома стрм и под нагибом, овакве временске непогоде доводе до засићења постојеће кишне канализације што изазива штете како на саобраћајницама, тако и на стамбеним и привредним објектима. Такође, овакве поплаве наносе велику штету и пољопривредној производњи.

Климатске промене додатано отежавају и планирање урбаних система, градских зона и стамбених подручја и повећавају ризик од оштећења инфраструктуре, транспортних коридора и негативних утицаја на енергетску безбедност. Учесталије временске непогоде као што су олује, поплаве и суше, представљају изазове за одржавање енергетске инфраструктуре.

Природни ресурси

Пољопривредно земљиште

Према подацима из Пописа пољопривреде 2012. укупна површина расположивог пољопривредног земљишта ГО Палилула износи 4.027 ha што чини око 1/3, односно 34,4% укупне површине ГО Палилула.

Табела . – Пољопривредно земљиште по градским општинама у Нишу

ПОЉОПРИВРЕДНО ЗЕМЉИШТЕ						
ГРАДСКЕ ОПШТИНЕ	ПАЛИЛУЛА	МЕДИЈАНА	ПАНТЕЛЕЈ	ЦРВЕНИ КРСТ	НИШКА БАЊА	ГРАД НИШ
Расположиво пољопривредно земљиште као % укупне површине општине	34,42	15,01	22,63	32,91	11,32	27,45
Коришћено пољопривредно земљиште као % укупне површине општине	31,65	26,1	18,02	29,44	8,22	21,92

Извор: Попис пољопривреде 2012

На основу ових података можемо закључити да пољопривредно земљиште чини један од стратешких ресурса Општине Палилула, јер је процентуално најзаступљеније у односу на све остале Градске општине у Нишу.

У структури пољопривредног земљишног фонда са аспекта власништва доминира приватно власништво са преко 86%. Просечни земљишни посед је око 2 ha. а учешће ораничног у просечном поседу је око 1,5 ha по домаћинству. У погледу квалитета пољопривредног земљишта доминирају друга, трећа, четврта и пета бонитетна класа земљишта .

Шуме

Територија под шумом ГО Палилула износи 2.630 ha, а степен покривености обраслом шумском вегетацијом је око 22 % од укупне територије. Преко 90% шума чине листопадни лишћари, а остало су четинари. Шуме су углавном распрострањене на земљиштима V до VI бонитетне класе земљишта. Очуване и стабилније шуме се налазе углавном по ободу урбаних целина и оне чине вредан заштитни, експлоатациони и санитарни појас. Неравномерна заступљеност шумских комплекса по катастарским општинама представља значајан проблем са аспекта унапређења квалитета ваздуха и животне средине уопште. Тако нпр. Катастарска општина Бубањ има најмање шума у односу на укупну површину, а главни шумски комплекси се налазе брдско-планинској зони, у југоисточном

делу Општине Палилула, на обронцима Суве планине, у оквиру Катастарских општина Бербатово, Вукманово, Габровац и Доње Влазе.

Од укупне површине шума и шумског земљишта планским коришћењем и газдовањем кроз државни сектор, покривено је око 7% шумског земљишта.

Колико су шуме важне за становнике Ниша и Палилуле, говори податак да се у граду налази у просеку 5 m² по становнику уређених зелених површина, док је процењено да је неопходна минимална вредност од 12 m² по становнику. Потребно је да се увећавање шумских комплекса одвија по просечној годишњој стопи од 3-5%, а предвиђено је да се подизање нових шума изводи на запуштеним и зараслим пољопривредним земљиштима нижих категорија.

Потенцијал шума у економско-еколошком смислу лежи и у могућности искоришћења шумске биомасе као обновљивог извора енергије, будући да је све присутнији тренд потражње за биомасом.

Воде

Територију ГО Палилула омеђују два већа речна тока: Јужна Морава и Нишава. Општинско подручје карактерише и одређени број речица речица (Габровачка река, Суводолска река ...), потока, и бујица са сталним и повременим речним токовима.

Кроз административно подручје Градске општине Палилула, река Јужна Морава тече својим природним коритом у дужини од око 14.000 m, а Нишава, својим доњим током у дужини од око 13.600 m. Максимални протицаји Јужне Мораве и Нишаве се јављају у марту као последица отапања снега, а минимални у августу, због малих количина падавина у току лета и великог испаравања услед високих температура.

Обе реке имају велики значај у хидрографији овог подручја, како за одводњавање атмосферских и индустријских вода тако и за водоснабдевање и наводњавање земљишта.

Планина Селичевица

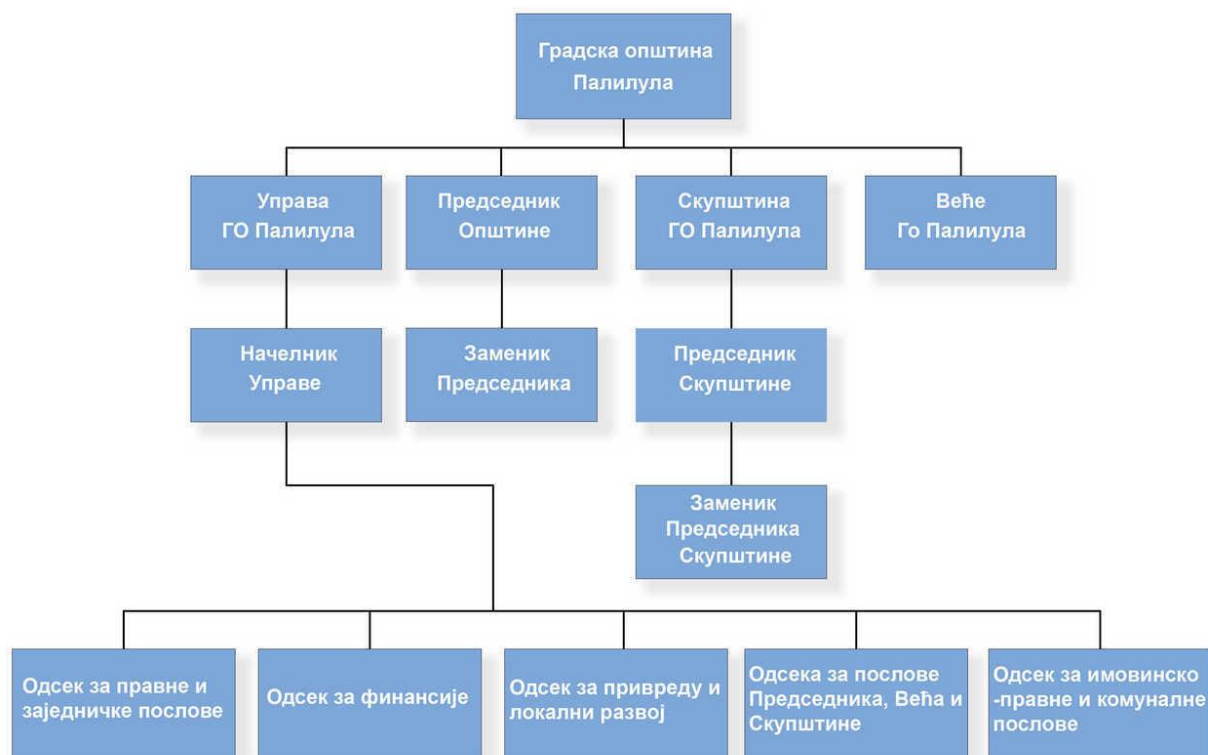
Становници Ниша и Палилуле имају традиционална излетишта, али од скоро, све више Нишлија за боравак у природи бира недовољно промовисану планину Селичевицу, на чије се обронке наслања источна граница Општине Палилула. Селичевица се убраја се у родопске планине и простире се правцем исток-запад у дужини од око 15 километара, а ширине је 5-6 километара. У подножју Селичевице се налази неколико насеља ГО Палилула, а највиши врх Ибровица (902 mⁿ) се налази на територији Општине Гаџин Хан. Селичевица није нити пространа, нити превише висока планина, али је зато веома лепа. Обрасла је претежно храстовом, буковом и лесковом шумом. Планинске трасе кроз Селичевицу представљају одличан потенцијал за разне рекреативне и спортске активности - шетње, рекреативно планинарење, бицикличке туре, планинске кросеве ... Од пре неколико година Планинарско друштво „Преслап“ из Ниша, уз подршку града Ниша, организује успон на Селичевицу. Међутим, услед утицаја различитих временских услова, а нарочито бујичних вода, ове стазе и путеве су у прилично лошем стању.

Заштићена подручја

На територији Градске општине Палилула заштићено подручје представља Споменик природе „Лалиначка слатина“, Споменик природе од 2015. године са површином од 251 ha и у надлежности је ЈП „Дирекције за изградњу града Ниша“ Ниш, а од 2003. године у Споменик природе је укључено је и стабло бреста „Новоселски брест“ који се налази на територији насеља „9. мај“.

У међународне листе од значаја за заштиту природе, уписан је водоток и обалски појас Јужне Мораве који је уврштен у Листу еколошких коридора међународног значаја.

ОРГАНИЗАЦИОНА СТРУКТУРА ГО ПАЛИЛУЛА



ДРУШТВЕНИ РАЗВОЈ

Демографске карактеристике

Градска општина Палилула једна је од пет градских општина које чине град Ниш. ГО Палилула је према броју становника и према густини насељености друга по величини градских општина у Нишу. Према Попису из 2011. године у њој живео 73.801 становник, од чега 54.597 у градском, а 19.204 у сеоском подручју.

ГО Палилула је све до скоро бележила константан раст укупног броја становника. У периоду између 1948. и 2011. године укупан број становника ГО Палилула је био у константном порасту и повећао се скоро 3 пута, с тим што је број становника у градском подручју имао много већи раст у односу на сеоско подручје. Разлог томе је свакако континуирана миграција становништва из сеоских средина

ка градском делу. Ни тај минимални пораст броја становника у селима није равномеран, јер је у неким селима у брдско-планинском подручју број становника преполовљен (Бербатово, Доње Власе, Вукманово). Изједначавањем стандарда и степена инфраструктурне опремљености, ове негативне миграције би се дугорочно успориле и смањиле.

Графикон – Тренд кретања броја становника према Пописима становништва од 1948. – 2011. год.



Извор – Аналитички сервис ЈЛС

Табела - Процењен број становника, средином године, у периоду 2011-2020. године

	Град Ниш	Медијана	Нишка Бања	Палилула	Пантелеј	Црвени крст
2011	260.307	86.046	14.690	73.801	53.393	32.353
2012	259.790	85.771	14.607	73.791	53.424	32.197
2013	259.125	85.607	14.552	73.584	53.394	31.988
2014	258.500	85.555	14.482	73.317	53.387	31.759
2015	257.883	85.463	14.419	73.140	53.351	31.510
2016	257.348	85.340	14.342	73.049	53.348	31.269
2017	256.825	85.180	14.262	72.942	53.350	31.091
2018	256.381	85.012	14.210	72.843	53.377	30.939
2019	255.901	84.880	14.088	72.750	53.388	30.795
2020	254.723	84.520	13.899	72.480	53.249	30.575
% смањења бр. станов.	2,1	1,8	5,4	1,8	0,3	5,5

за период 2011. – 2020.						
----------------------------	--	--	--	--	--	--

Извор: ДевИнфо база података, РЗС – Витална статистика

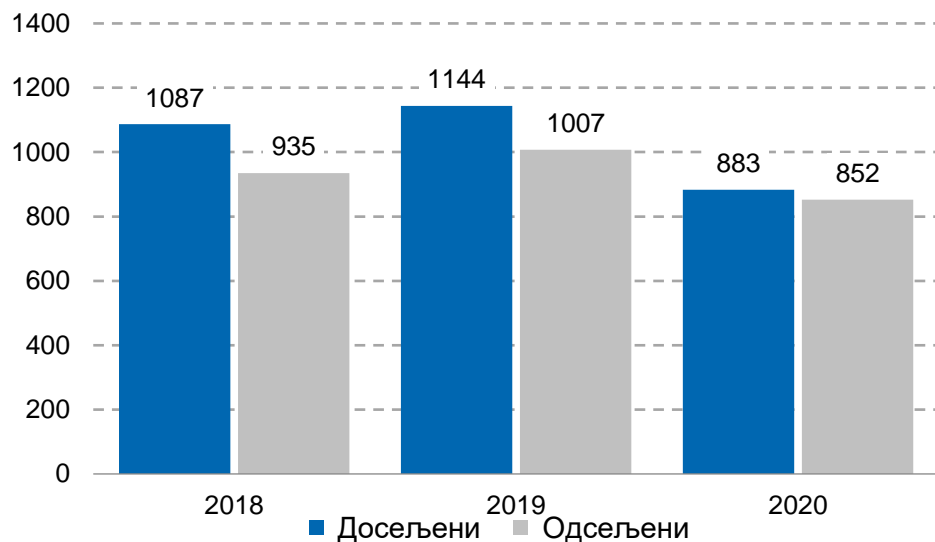
Графикон - Тренд кретања броја становника у периоду 2011. – 2020. година



Извор – Аналитички сервис ЈЛС

Процењени број становника у ГО Палилула 2020. године износио је 72.480, што је за 1,8%, односно 1.321 становника мање него 2011. Овај тренд смањења броја становника је нешто мањи од градског просека, а драстично веће смањење је у Општинама Црвени Крст (5,5%) и Нишка Бања (5,4%), док је најмање смањење у ГО Пантелеј (0.3%). Смањење броја становника последица је негативног природног прираштаја који је у Палилули 2020. године износио -7 ‰.

Графикон – Унутрашње миграције у ГО Палилула за период 2018. – 2020. година



Извор: Унутрашње миграције, РЗС

Последице негативног природног прираштаја донекле су ублажене позитивним салдом унутрашњих миграција. Као и остали урбани центри, ГО Палилула је у више привлачила нове становнике, него што су је становници напуштали, те је констатно имала већи број досељених лица у односу на одсељене, с тим што се и та разлика из године у годину смањује.

Поред негативног природног прираштаја, за демографску слику карактеристично је константно старење становништва. Просечна старост у градској општини Палилула је у 2020. години је износила 42,68 године, што показује становништво ГО Палилула просечно старије за нешто више од две године у односу на 2011 . годину (40,75). Међутим, у односу на остале Градске општине, Палилула је уз Црвени Крст најмлађа градска општина у Нишу, док је Нишка Бања најстарија.

Табела – Становништво по Градским општина, упоредни подаци 2011. – 2020. година

ОПШТИНА	ИНДИКАТОР	2011	2020
Град Ниш	Радни контингент (15-64) (бр.)	180.488	165.865
	Радни контингент (%)	69,3	65,1
	Просечна старост становништва	41,77	43,16
Палилула	Радни контингент (15-64) (бр.)	51.581	47.965
	Радни контингент (%)	69,9	66,2
	Просечна старост становништва	40,75	42,68
Медијана	Радни контингент (15-64) (бр.)	60.026	53.852
	Радни контингент (%)	69,3	63,7
	Просечна старост становништва	42,74	43,48

Пантелеј	Радни контингент (15-64) (бр.)	37.139	35.096
	Радни контингент (%)	69,6	65,9
	Просечна старост становништва	41,13	43,34
Црвени Крст	Радни контингент (15-64) (бр.)	21.908	19.963
	Радни контингент (%)	67,7	65,3
	Просечна старост становништа	41,75	42,2
Нишка Бања	Радни контингент (15-64) (бр.)	9.834	8.989
	Радни контингент (%)	66,9	64,7
	Просечна старост становништа	43,67	45,02

Извор – Аналитички сервис ЈЛС

У периоду од 2011. до 2020. године дошло је до значајног смањења броја становника радног узраста (15-64 године). У Нишу се број становника ове старосне категорије смањио са 180.488 на 165.865. Палилула је, после Медијане, забележила највећи пад ове категорије становника у апсолутном износу (3.590) и 2020. године је имала 47.965 становника радног узраста (66,2% укупног броја становника). Смањење радног контингента, последица је дугогодишњег негативног природног прираштаја, који је присутан у последњих 30 година, што доводи до континуираног смањења будуће радне снаге.

Табела - Становништво према старосним групама и полу у 2020. години ГО Палилула

Година	2020.		
	Ж	М	УКУПНО
Деца старости до 6 година (предшколски узраст)	2.230	2.421	4.651
Деца старости 7–14 година (узраст основне школе)	2.649	2.955	5.604
Деца старости 15–18 година (узраст средње школе)	1.404	1.546	2.950
Деца старости 0–17 година	5.918	6.540	12.458
Број младих (15–29 година)	6.060	6.353	12.413
Радни контингент становништва (15–64 година)	24.046	23.919	47.965
Старији од 65 година	7.817	6.443	14.260
Укупан број становника	36.742	35.738	72.480

Извор: ДевИнфо база података, РЗС – Витална статистика

Више од половине укупног смањења становника, у Нишу, али и у свим Градским општинама односи се на смањење броја младих. У посматраном периоду (2011. - 2020.) број младих у Нишу смањено се за 8.135 лица, што је више од половине укупног смањења становника. У ГО Палилула, број младих смањено се за 2.022 лица (58,3% укупног смањења) и у 2020. години млади су чинили четвртину радно способног становништва.

Табела - Број младих 15-29 година, у периоду 2011-2020. године

Год.	Град Ниш	Медијана	Нишка бања	Палилула	Пантелеј	Црвени крст
2011	49.778	16.116	2.634	14.435	10.372	6.135
2020	41.643	12.426	2.310	12.413	8.989	5.505

Извор: ДевИнфо база података, РЗС – Витална статистика

Графикон – Тренд кретања броја младих 15-29 година у периоду 2011. – 2020. год.



Извор – Аналитички сервис ЈЛС

Становништво према стручној спреми

Према подацима Пописа становништва из 2011. године, посматрано према нивоу образовања становништва старијег од 15 година, у ГО Палилула највећу групу чине они са средњим образовањем са 56,3%, за њима следе они без квалификација или са ниским степеном образовања (24,2%), док 19,1% становништва има више и високо образовање.

Посматрано према полу, образовна структура жена мање је повољна са становишта тржишта рада, у односу на образовну структуру мушкараца, јер је чак 30,4% жена у односу на 17,7% мушкараца у ГО Палилула било је без квалификација или са ниским нивоом квалификација.

Ово су подаци са Пописа из 2011., међутим вероватно се овакво стање није много променило ни у данашње време, па међу становништвом и даље доминирају они са средњом стручном спремом. То је у складу са трендовима код младих који се све ређе опредељују за стицање академских звања, јер у задњих пар година, према подацима Универзитета у Нишу, остаје много непопуњених места на факултетима и после другог уписног рока. Обзиром да су најтраженија занимања у последњих неколико година она која не захтевају високо образовање, већ стручна занимања за које је довољно средње образовање, све више младих се одлучује да после средње школе одмах почну да раде или за разне видове неформалног образовања и стицања вештина.

Национална структура

У односу на националну припадност, становништво ГО Палилуле је веома хомогено. На територији Општине Палилула живе припадници 20 различитих нација, од чега се на последњем Попису из 2011. године, 68.612 становника, односно скоро 93%, изјаснило као Срби. Најбројнију националну мањину чине Роми са 3,7% укупног становништва (2.745 становника), док је број припадника осталих националних мањина минималан (Бугари и Македонци 0,3%, Хрвати 0,1% ...). Међутим, због страха од дискриминације, неповољног друштвеног положаја, правне невидљивости, етномимикрије, изражене мобилности, социјалне искључености али и високог процента етнички и национално мешовитих бракова у ромској заједници, присутна је асимилација која даје непотпуну слику о стварном броју Рома који живе у ГО Палилула. Приликом избора за националне савете, неколико удружења/ОЦД је незванично закључило да на самој територији ГО Палилула живи преко 3.500 Рома. Роми на Палилули углавном живе у 3 „дивља“ ромска насеља: Црвена, Звезда, Сточни Трг и Габровачка Река. Услови за живот у овим насељима, а нарочито у насељу Црвена Звезда су изузетно неповољни, без основне комуналне инфраструктуре. Највећи проблем Ромске популације је недовољна образованост и сиромаштво.

Образовање

Предшколско образовање

Предшколско васпитање и образовање подразумева васпитање и образовање деце предшколског узраста, односно узраста од шест месеци до поласка у основну школу. Припремни предшколски програм остварује се као програм припреме за полазак у основну школу у оквиру предшколског васпитања и образовања. Остварује се са децом у години пред полазак у школу, у трајању од четири сата дневно, најмање девет месеци.

Предшколска установа обавља и делатност којом се обезбеђује исхрана, нега, превентивно-здравствена заштита и социјална заштита деце предшколског узраста, у складу са законом.

На територији Ниша функционише Јавна предшколска установа „Пчелица“. У оквиру ове установе на територији Општине Палилула функционише 5 вртића; Бајка, Лане, Пепељуга, Црвенкапа, и Цветић.

Табела – Капацитети вртића ПУ „Пчелица“ Ниш на територији ГО Палилула у 2022. години

Вртић	Капацитет вртића	Попуњеност вртића	Број деце на листи чекања
„Бајка“	380	92,89%	84
„Лане“	193	77,20%	28
„Пепељуга“	316	96,20%	51
„Црвенкапа“	268	97,01%	79
„Цветић“	175	88,57%	4
УКУПНО	1.332	90,37%	246

Извор – Предшколска установа „Пчелица“ Ниш

Укупни капацитети ових вртића су 1.332 деце и попуњени су преко 90%, а да због недостајућих капацитета 246-оро деце предшколског узраста са територије ГО Палилула није уписано у неки од вртића.

Упоредјујући стање у свим нишким Градским општинама, а на основу података РЗС-а из 2021. можемо закључити да се од укупног капацитета за смештај предшколске деце у Нишу, скоро половина (43%) налази у централној Градској општини Медијана (која има и највећу густину насељености), док је на Палилула то тек 19%. Међутим, обзиром је на територији ГО Палилула у току изградња великог стамбеног комплекса „Нови Ниш“, очекује се да ће се у наредним годинама тај број знатно повећати.

Табела - Предшколско образовање

	Град Ниш	Палилула	Медијана	Пантелеј	Црвени Крст	Нишка Бања
Број објеката	86	25	27	15	13	6
Обухват деце 0-3 године предшколским васпитањем и образовањем (%)	28,1	20,6	33,3	30,9	21,0	38,2
Обухват деце узраста од 3 године до поласка у ППП* (%)	54,2	36,2	66,6	61,0	40,9	72,3

*ППП- припремни предшколски програм

Извор: Статистика образовања РЗС, подаци из 2021. године

ГО Палилула карактерише ниско учешће деце обухваћене предшколским васпитањем и образовањем. Само 20,6 % деце узраста од 0-3 године, односно 36,2% узраста од 3-5 година у ГО Палилула је обухваћено предшколским васпитањем и образовањем, што је драстично најмањи проценат у односу на друге нишке Градске општине (Нишка Бања 38,2% и 72,3%, Медијана 33,3% и 66,6%) као и на градски просек (28,1% и 54,2%). Узроци су различити: недостатак финансијских средстава, децу чува један од родитеља који није запослен, традиционализам - где су уз децу блиски сродници (баке и деке), затим страх од прилагођавања и преносивих болести међу децом у вртићима (нарочито у време пандемије вируса COVID-19), али и чињеница да на територији ГО

Палилула живи велики број ромске популације који немају обичај да децу у том узрасту шаљу у вртиће.

Основно образовање

На територији Општине Палилула функционише 7 редовних основних школа са још 11 истурених одељења. У градском делу се налази 5 – (ОШ „Краљ Петар I“, ОШ „Бубањски хероји“, ОШ „Коле Рашић“, ОШ „Сретен Младеновић Мика“ и ОШ „Бранко Миљковић“), а у сеоском две основне школе (ОШ „Десанка Максимовић“ Чокот са 7 истурених одељења и ОШ „Бранко Радичевић“ Габровац са 2 истурена одељења).

Табела – Број ученика у основним школама на територији ГО Палилула у школској 2021/2022. год.

Основна школа	„Краљ Петар I“	„Бубањски хероји“	„Коле Рашић“	„Сретен Младеновић Мика“	„Бранко Миљковић“	„Десанка Максимовић“	„Бранко Радичевић“	Укупно
Број ученика								
Број девојчица	452	301	246	141	348	364	59	1.911
Број дечака	462	339	270	158	362	379	58	2.028
Укупно ученика	914	640	516	299	710	743	117	3.939

Извор – Основне школе на територији ГО Палилула

Укупан број ученика у свих 7 основних школа, у школској 2021/2022. години је 3.939. Од тога у градском делу 3.079, а у сеоском 860 ученика.

Табела – Укупан број ученика на територији ГО Палилула по школским годинама

Школска година	2017./2018.	2018./2019.	2019./2020.	2021./2022.
Број ученика	4.322	4.251	4.170	3.939

Извор – Основне школе на територији ГО Палилула

Број ученика основних школа на територији Градске општине Палилула се из године у годину континуирано смањује, што је у складу са трендом смањења укупног броја становника, а поготову са негативном стопом природног прираштаја (-7).

Средње образовање

На територији Градске општине Палилула се налазе 3 средње школе, једна гимназија и две стручне школе, а укупан број ученика који пођају ове школе у у школској 2021./2022. години је 2028.

1. Гимназија „Светозар Марковић“ – 923 ученика
2. Електротехничка школа „Мија Станимировић“ – 812 ученика
3. Машинска школа Ниш – 293 ученика

Гимназија „Светозар Марковић“ има одељења друштвено-језичког, природно-математичког смера, као и природно-математичког смера са билингвалном наставом и припрема ученике за даље школовање.

Електротехничка школа „Мија Станимировић“ и Машинска школа Ниш су средње стручне школе за образовне профиле из области електротехнике, информатике, машинства и саобраћаја.

Специјалне школе за средње и основно образовање

На територији Општине Палилула функционишу и 2 специјалне школе за предшколско, основно и средње образовање:

- Школа за основно и средње образовање „Царица Јелена“ (113 ученика у 21 одељења) и
- Специјална школа са домом ученика „Бубањ“ (183 ученика у 30 одељења)

Ове две специјалне школе похађа укупно 296 ученика распоређених у 51 одељење.

Здравствена заштита

На територији Градске општине Палилула услуге примарне и секундарне здравствене заштите становништву, пружају три здравствене установе: Завод за здравствену заштиту радника Ниш, Дом здравља Ниш и Завод за здравствену заштиту „Железнице Србије“ у 14 организационих јединица (диспанзера, амбуланти и здравствених станица).

Социјална заштита

Сиромаштво, незапосленост (31,7%), све веће „старење“ становништва (просечна старост 43 године, 14.260 становника преко 65 година, односно 19,7% од укупног становништва ГО Палилула у 2020. години) и постојање 3 „дивља“ ромска насеља са променљивим бројем становника који су по правилу без икаквог образовања и квалификације, утичу на велики број социјално угрожених на територији ГО Палилула.

У Нишу се делатношћу социјалне заштите баве следеће установе:

- Центар за социјални рад „Свети Сава“;
- Центар за пружање социјалне заштите „Мара“;
- Сигурна кућа за жене и децу жртве породичног насиља;
- Геронтолошки центар Ниш;
- Дом за децу и омладину „Душко Радовић“ Ниш и
- Завод за васпитање омладине.

На територији Општине Палилула ради и приватни Дом за смештај одраслих и старих лица „Ескулап центар“.

Култура и спорт

Креатор и реализатор највећег броја активности из области културе и уметности у Нишу и Палилули је установа културе Нишки културни центар – НКЦ, а чије се просторије и седиште налазе на територији ГО Палилула. НКЦ је током 2021. године, у Општини Палилула, самостално или у

сарадњи са другим установама, организацијама и удружењима организовао преко 70 концепцијски и садржајно различитих културних и уметничких догађаја из области филма, књижевности, ликовне и позоришне уметности, музичких концерата, трибина и осталих, које су имале преко 35.000 посетилаца.

Годинама уназад Градска општина Палилула организује традиционалну градску манифестацију „Палилулско вече“ која осликава и оживљава дух старог Ниша. Културно – уметнички програм, изложба старих заната и уметничких рукотворина, изложба вина, кликерашки турнир и многи други пратећи догађаји чине ову манифестацију јединственом, тако да је 2022. године привукла преко 10.000 посетилаца.

Осим НКЦ-а, у области културе, уметности и народног стваралаштва на Палилули је активно и 12 културно уметничких друштава и удружења из области културе и уметности.

Културна добра

На територији Градске општине Палилула се налази већи број културних добара која су под заштитом Завода за заштиту споменика културе Ниш.

Споменици културе

Старо гробље - Гробље се простире на површини од 17 хектара, где се налази више од 3.000 надгробних споменика. Време настанка Старог гробља није могуће прецизно одредити, али се зна да се на њему сахрањивало још у XVIII веку, а последња сахрана је обављена 1971. године. Старо гробље у Нишу има велику историјску и културну вредност. Овде су сахрањене многе значајне личности из историје Ниша и околних места, али и читаве државе, као и погинули ратници у Српско-турским ратовима и Првом српском устанку. Осам гробова са надгробним споменицима је стављено под заштиту закона. ГО Палилула је својим ангажовањем доста учинила да се овај комплекс делимично реконструише, очисти и уреди, а планиране су додатне активности на уређењу (осветљење, уређење стаза, рестаурација ...). На иницијативу Општине Палилула, Старо гробље је од 2022. године уврштено у редован програм одржавања ЈКП „Медијана“.

Зграда Инжењеријске касарне (бивша касарна „Филип Кљајић“) - саграђена на преласку између XIX и XX века. Тренутно је у току реконструкција објекта.

Црква Св. Николе – Православни храм посвећен Св. Николи је саграђен 1878. и освећен 1879. године на темељима византијске цркве из XI века, посвећене Св. Прокопију. У току своје бурне историје је више пута је рушен и обнављан и претваран из цркве у џамију и обрнуто.

Знаменита места

Спомен парк "Бубањ" и споменик на Бубњу - Спомен-комплекс саграђен у сећање на стрељане грађане Ниша и јужне Србије у II светском рату. Површине је преко 50 ha на којој је формиран шумски комплекс са стазама и спортски теренима и једно је од омиљених излетишта Нишлија. ГО Палилула је кроз више реализованих пројеката извршила уређење и реконструкцију више објеката (амфитеатар, сеници, спортски терени ...) и стаза, а планирано је додатно уређење (осветљење, видео надзор, бицикличке и трим стазе, терени за спорт и рекреацију ...) и реконструкција.

Меморијални парк "Старо војно гробље на Делијском Вису" – Основано је у време балканских ратова, а на њему су сахране војника настављене и у два светска рата, и по њиховом окончању све до 1956. године. Једни поред других, у парку леже посмртни остаци погинулих и умрлих хероја из јединица Српске Војске, чиновника и доктора британске мисије у Нишу, али и посмртни остаци поражених окупатора Аустро-Немачке војске у време Првог светског рата, као и посмртни остаци, недићеваца, четника и савезничких пилота погинулих изнад Ниша или умрлих у логору на Црвеном Крсту током II светског рата. Некада површине 5 ha, 1980-их је сведено на само 300 m², колико данас износи површина овог меморијалног комплекса.

Јеврејско гробље у Нишу - датира још из XVII века. Према појединим изворима ту се налазе стари надгробни споменици, међу којима и неки који су јединствени на Балкану. На гробљу се налазе и капела и саркофаг чувеног рабина Рахамима Нафталија Гедаље. Од 1965. престаје употреба и одржавање. Нажалост, после тог периода настаје и његова девастација и урушавање од стране појединаца и градских институција. Завод за заштиту споменика културе Ниш је 2003. године сагледао стање угрожености, огромна оштећења, као и значај и укупне вредности гробља, те га је прогласио за културно добро које заслужује заштиту. Одлуком Владе Републике Србије утврђује се за знаменито место 2007. године. Гробље је данас оивичено оградом од цигала, високом преко четири метра. Са четврте стране је ограђено жицом, која га дели од дивљег ромског насеља. Према појединим подацима, на овом гробљу је евидентирано око 1.150 опсталих споменика и око 150 гробних фрагмената.

Арехолошка налазишта

Археолошко налазиште Бубањ, код насеља „9.мај“ – Праисторијско археолошко налазиште чији најстарији слојеви припадају периоду од 5800. до 5500. године п. н. е., односно средњем неолиту, (старчевачка култура). Локалитет је доста оштећен приликом изградње ауто-пута Београд–Ниш. Сачувана је површина од око 100 m². На локалитету су откривени и гробови који припадају средњовековном периоду.

Спорт и млади

Градска општина Палилула ставља акценат на развој аматерског и рекреативног спорта, спорта за младе и спорта у оквиру образовних институција. На територији Општине Палилула функционише 89 активних спортских клубова и удружења, чије су активности везане за разне видове спортова и рекреације.

Табела – Спортски терени и игралишта на територији ГО Палилула

Врста терена	Дечија игралишта и мобилијари	Тениски терени	Одбојкашки терени	Кошаркашки терени	Терени за велики фудбал	Терени за мали фудбал - рукомет	Терени за коњички спорт
Број терена	17	3	6	13	11	11	1

Извор – ГО Палилула

Осим спортских терена наведених у табели, вишенаменске спортске терене на територији ГО Палилула има свих 7 основних школа, 3 средње и 2 специјалне школе, а 2 основне школе имају и спортске балон сале.

Што се тиче спортских манифестација, осим повремених летњих спортских турнира, одржавају се 2 традиционална спортска догађаја:

- Моравска регата „УЧИТЕЉ ВИДЕН ЈОВАНОВИЋ“ и
- Такмичење у прескакању коњичких препона у организацији Коњичког клуб „Нониус“ .

Према подацима РЗС-а број младих у ГО Палилула има тренд континуираног смањења, а у 2020. број младих (15-29 година) је износио 12.413, односно 17,1% укупног становништва. У циљу стварања услова за квалитетнији живот младих људи и њихово активно укључивање у савремене токове развоја друштва, Градска општина Палилула је формирала Канцеларију за младе чији су циљеви: афирмација младих; пружање подршке иницијативама и пројектима младих; промовисање здравих стилова живота; економско оснаживање младих, неформално образовање младих; информисање младих; промовисање вредности, поштовања људских права, равноправности и толеранције; превенција деструктивног понашања младих и промовисање волонтерског рада. У складу са циљевима Канцеларија за младе је у 2021. години организовала већи број манифестација и радионица за младе.

ЕКОНОМСКИ РАЗВОЈ

Задатак сваке локалне заједнице је, да у складу са својим могућностима, створи повољну пословну климу и да утиче на повећање стандарда становништва. После низа неуспешних приватизација и урушавања нишких привредних гиганата, економија је почела да се оправља.

Табела – Број привредних субјеката на територији ГО Палилула

ГО Палилула	2018.	2019.	2020.	2021.
Број активних привредних друштава	643	664	664	703
Број активних предузетника	1.866	2.018	2.070	2.197
Број брисаних / угашених	17	96	42	35
Укупан број привредних субјеката	2.509	2.682	2.734	2.900

Извор – Агенција за привредне регистре (АПР)

Број привредних субјеката који своју делатност обављају на територији ГО Палилула има узлазни тренд, али и даље доминирају мала и средња предузећа и предузетници са 99% заступљености. У 4 успостављене индустријске зоне на територији Палилуле, отворено је више десетина привредних субјеката, од којих 6 представљају веће стране инвестиције.

Табела – Број и проценат активних привредних субјеката по Градским општинама у Нишу у 2021.

	ПАЛИЛУЛА	МЕДИЈАНА	ПАНТЕЛЕЈ	ЦРВЕНИ КРСТ	НИШКА БАЊА	НИШ
Број активних привредних субјеката	2.900	6.598	2.512	1.456	525	13.991

%	20,7	47,2	18,0	10,4	3,7	100
---	------	------	------	------	-----	-----

Извор – Агенција за привредне регистре (АПР)

Од укупног броја привредних субјеката у Граду Нишу у 2021. години, своју делатност на територији Општине Палилула обавља њих 2.900, односно 20,7%. Највећи број фирми се налази у ГО Медијани 6.598, што чини чак 47% од градског удела, а најмањи у Нишкој Бањи, њих само 3,7%. Овако велики проценат привредника у ГО Медијана је условљен тиме што њу чини само урбани део, где је сконцентрисан највећи број атрактивних локација за трговину и услуге.

На основу података Привредне коморе Србије, преко 63% привредних субјеката на Палилули се бави делатношћу услуга и трговине, 29% индустријском и 7,4% прерађивачком делатношћу.

Индустријске зоне

На територији ГО Палилула функционишу 4 индустријске зоне:

Индустријска зона Доње Међурово представља комплекс земљишта од око 10 ха и састављена је од 5 потпуно инфраструктурно опремљених целина. Привредна друштва која послују у оквиру ове индустријске зоне: Yura Corporation doo, Shinwon, LMB Soft doo, Valdom и Телеком Србија (магацински простор).

Индустријска зона Исток представља зону у којој се налази позната аустријска компанија Zumtobel, а ускоро у овој зони почиње са радом и аустријска компанија Palfinger.

Индустријска зона Запад представља зону у којој послују позната немачка компанија Leoni и кинеска компанија Xingyu Automotive Lighting Systems.

Индустријска зона ЕИ представља зону некадашње Електронске индустрије. У овој зони послује велики број привредних субјеката, неки од познатијих су. IT HUB, Aster, Benlian foods, Vogeli и други. У овој зони је слободно неколико празних производних хали (ЕИ Југорендген).

Пољопривреда

На основу Пописа пољопривреде из 2012. године, на територији ГО Палилула функционише 2.371 пољопривредно газдинство које располаже са 4.604 ха земљишта, од чега је 3.703 ха је коришћено пољопривредно земљиште.

Табела - Коришћено пољопривредно земљиште (КПЗ) по категоријама у ГО Палилула

Област	КПЗ, ха	Окућница, ха	Оранице и баште, ха	Ливаде и пашњаци, ха
ГО Палилула	3.703	63	3.101	237

Извор – Попис пољопривреде 2012.

У структури коришћеног пољопривредног земљишта, чија површина 3.703 ха, највеће учешће имају оранице и баште (83,7%), док воћњаци и виногради (7,9%) и ливаде и пашњаци (6,4%) имају веома мали удео. Под воћем је засађено 195 ха, под виновом лозом 99 ха. То значи да се пољопривредна производња на територији ГО Палилула претежно заснива на производњи ратарских и повртарских култура у равничарском аграрном делу, у сливу река Јужна Морава и Нишава.

Што се тиче сточарства, оно је пре свега усмерено на узгој живине (34.382), свиња (4.708), оваца (943), коза (881), говеда (802) и пчела (745 кошница).

Људски ресурси

Запошљавање

Период од 2018. до 2021. је пратио тренд умереног повећања броја запослених, у складу са повећањем броја привредних субјеката. Међутим, ако овај број упоредимо са претходним циклусом 2014. – 2017. (10.549. – 15.875), видећемо да је дошло до драстичног повећања броја запослених Палилулаца.

Табела – Број запослених ГО Палилула

ГО ПАЛИЛУЛА	2018.	2019.	2020.	2021.
Број запослених према општини пребивалишта	23.106	23.541	23.889	24.613
Број запослених према општини рада	16.492	18.384	19.751	20.868

Извор – ДевИнфо, АПР

Директним страним инвестицијама у 4 индустријске зоне које се налазе на територији ГО Палилула - Доње Међурово, Ниш Запад, Ниш Исток и ЕИ, од 2010. године до сада, отворено је око 7.000 радних места, а у наредном периоду је предвиђено отварање још око 650 радних места у овим зонама (извор КЛЕР Ниш).

Уколико се, пак, упореди број запослених према општини пребивалишта са радним контингентом становништва (15 – 64 године) видећемо да је само нешто мало мање од трећине радно способног становништва запослено – 31,7%.

Табела - Број запослених као % становништва старости 15 и више година по Градским општинама у 2020. години

2020.	ПАЛИЛУЛА	МЕДИЈАНА	ПАНТЕЛЕЈ	ЦРВЕНИ КРСТ	НИШКА БАЊА	ГРАД НИШ
Број запослених као % становништва старости 15 +	31,7	55,5	19,3	51,8	20,2	38,7

Извор: Аналитички сервис ЈЛС

Када се овај податак упореди са осталим нишким Градским општинама, видећемо да је тај проценат нешто мањи од градског просека, а да је највећи проценат запослених бележе ГО Медијана (55,5%) ГО Црвени Крст (51,8%).

Највећи део запослених становника ГО Палилула ради код правних лица - 84,8%, док су 15,1% предузетници или раде код њих. Скоро половина (46,3%) је запослено у прерађивачкој индустрији, 12,6% у трговини, а 7,3% у образовању.

Табела - Просечна нето зарада у ГО Палилула и Граду Нишу у периоду 2018.- 2021.

Просечна нето зарада у РСД				
Година	2018.	2019.	2020.	2021.
ГО ПАЛИЛУЛА	43.223	47.922	53.675	58.466
ГРАД НИШ	46.383	51.009	57.009	63.239

Извори – Аналитички сервис ЈЛС, ДевИнфо

Просечна нето зарада у ГО Палилула је нешто испод просека за Град Ниш, али ипак у континуираном порасту од 2018. године. Међутим, тај податак треба ускладити са трошковима живота и просечном потрошачком корпом.

Незапосленост

Број регистрованих незапослених лица у ГО Палилула је континуирано опадао са 10.285 у 2014. години, на 6.638 у 2021. години, што представља смањење од 35,5%.

Према подацима Националне службе за запошљавање, проценат незапослености у ГО Палилула у периоду 2018. – 2021. није превише варирао (28,8% - 29,4%) и кретао се у складу са осталим нишким Градским општинама, изузимајући ГО Црвени Крст где је тај проценат био драстично мањи (око 14%). Што се тиче удела младих као незапослених лица он се кретао око 22% у свим Градским општинама.

Табела – Структура незапослених према степену квалификација у ГО Палилула у 2020. години

Структура незапослености – ГО Палилула		
Назив индикатора	Јединица мере	2020. година
Процент незапослених лица без квалификација	%	20,5
Процент незапослених лица са средњим образовањем	%	58,7
Процент незапослених лица са вишим и високим образовањем	%	20,8

Извор: Аналитички сервис ЈЛС

Лица са средњим образовањем чине скоро 60% од укупног броја незапослених Палилулаца. Овај проценат сам по себи не представља проблем и уклапа се у тренд повећања тражње за стручном радном снагом са средњом спремом, али на основу захтева послодаваца, можемо закључити да структура занимања није одговарајућа. Из тог разлога, очигледно је да треба извршити преквалификацију незапослених и ускладити школски систем са потребама послодаваца.

КОМУНАЛНА ИНФРАСТРУКТУРА

Снабдевање водом

Сва домаћинства на територији Општине Палилула имају приступ исправној пијаћој води, с тим што 3 села брдско-планинског реона (Вукманово, Бербатово и Доње Влаче) нису прикључена на градски водоводни систем који одржава ЈКП „Наиссус“, већ имају аутономне системе водоснабдевања. Ови сеоски водоводи су подложни замућењима у време великих падавина, као и недостатку довољне количине воде у време сушних дана. Осим тога, водоводна инфраструктура је стара и подложна честим хаваријама.

Локална путна инфраструктура

Путну инфраструктуру на територији ГО Палилула чини мрежа општинских путева и улица. На основу података ЈП Дирекција за Дирекција за изградњу Града Ниша, дужина општинских путева на територији ГО Палилула је 72,9 km. Они саобраћајно повезују територију Општине и Града Ниша са мрежом државних путева, као и државне путеве међусобно. Укупна дужина улица које се протежу кроз општину и повезују делове насеља је 279,36 km, од тога 120,14 km у градском и 159,22 km у сеоском подручју. Око 70% улица је асфалтирано, али су због конфигурације терена и неких ранијих лоших урбанистичких решења, недовољне ширине, а доста њих и без тротоара. Доста коловозних трака је у лошем стању и без адекватне саобраћајне сигнализације. У најлошијем стању су прилазни путеви и улице у сеоском подручју. Све ово указује на потребу детаљног планирања и значајних инвестиција.

Табела – Општински путеви и улице на територији ГО Палилула у 2022. години

Врста саобраћајнице	Број	Дужина у km
Општински путеви	13	72,9
Општинске улице	723	279,36

Извор – ЈП Дирекција за изградњу Града Ниша

Услед фреквентног саобраћаја (нарочито у „шпицевима“), великог броја возила и недовољне ширине коловоза, евидентан је и недостатак уређених паркинг места. Такође, на територији Градске општине Палилула не постоје уређене и безбедне бицикличке стазе.

На територији ГО Палилула се налази и железничка станица Ниш, а један од највећих саобраћајних проблема Градске општине Палилула је управо укрштање друмског и железничког саобраћаја. Због таквог начина регулисања саобраћаја стварају се гужве, тј. друмски саобраћај се зауставља за време проласка воза. Такође, поједини пружни прелази су небезбедни јер не постоји или је неисправна светлосна и звучна сигнализација и систем полубраника и браника. Изградњом најављене железничке заобилазнице трајно би био решен проблем несметаног обављања саобраћаја кроз урбано језгро и постигнута већа безбедност у саобраћају.

У Градској општини Палилула јавни превоз је организован на нивоу градског и приградског јавног превоза који обавља ЈКП Дирекција за јавни превоз града Ниша.

Друга комунална инфраструктура

Канализациона мрежа

Према подацима ЈКП „Наиссус“ на територији ГО Палилула изграђено је 178 km фекалне канализационе мреже. У сеоском подручју је најмања стопа покривености канализационом мрежом, односно само 54,5% домаћинстава је прикључено на мрежу. Велики проблем представља све веће оптерећење канализационог система што је последица појачане активности изградње (урбанизације), смањење водопропусних површина, промене метеоролошких услова који као последицу имају краткотрајне кише екстремно високог интензитета, и многих других околности, због чега долази до плављења улица и објеката. Неопходна је изградња атмосферске канализације на што већој територији.

Управљање отпадом

У Нишу, организовано сакупљање, одвожење и одлагање отпада на градску депонију врши ЈКП „Медијана“. Преко 91%, односно 22.602 домаћинства у Општини Палилула, је обухваћено овим системом управљања отпадом. Такође, врши се селекција и рециклажа отпада. Међутим, у ГО Палилула велики комунални проблем представљају тзв. „дивље депоније“ на које се нелегално одлаже отпад. Према подацима Одсека за имовинско-правне и комуналне послове, на територији општине постоје 22 „дивље“ депоније. Половином 2022. године, решен је један од највећих комуналних проблема на Палилули, најпроблематичнија „дивља“ депонија у насељу „Црвена Звезда“ је очишћена и претворена у уређен рециклажни центар.

Снабдевање топлотном енергијом

Што се тиче топлотне енергије, само 14% (3.472) домаћинства су прикључена на систем даљинског грејања ЈКП „Градска топлана Ниш“ и то су углавном станови у стамбеним зградама. Међутим, према подацима ЈКП „Обједињена наплата“ и ту ситуација није најповољнија, јер се само 41% станова снабдева топлотном енергијом преко централизованог система грејања.

Табела – Објекти за производњу топлотне енергије ЈКП „Градска топлана“ Ниш на територији ГО Палилула у 2022. години

		Инсталирана снага:		Енергент:
1.	Југ	60,00	MW	Природни гас, мазут
2.	Институт ПМФ	7,61	MW	Мазут
3.	Мокрањчева	3,50	MW	Мазут
4.	Ледена стена I	1,50	MW	Мазут
5.	Ледена стена II	0,40	MW	Природни гас
6.	Паси Пољана	0,50	MW	Мазут
	Σ	73,51	MW	

Извор – ЈКП „Градска топлана“ Ниш

Погребна делатност

На територији ГО Палилула се налазе 3 гробља која су у систему ЈКП „Горица“: централно градско гробље – Ново гробље, као и 2 гробља у приградском делу, Ново гробље у Брзом Броду и гробље у Сувом Долу. Такође, у још 14 сеоских насеља функционишу локална сеоска гробља која нису у систему ЈКП „Горица“ и код којих постоји велики проблем у капацитету и уређењу.

ЗАШТИТА ЖИВОТНЕ СРЕДИНЕ

Квалитет ваздуха

Ниш има врло неповољан положај јер се целом својом изграђеном површином налази у котлини која је са три стране затворена. Брзина и смер ветрова негативно утичу на квалитет ваздуха у Нишкој котлини, јер се распростирање загађујућих супстанци врши директно у урбаном делу.

На територији ГО Палилула постоји само једно мерно место за квалитет ваздуха, мануалног типа је и налази се на Палилуској рампи. Мерно место Палилулска рампа лоцирано је уз прометну раскрсницу у ширем центру града. У близини мерног места постоји аутобуска станица на удаљености од 100 m и железничка пруга на удаљености од 300 m.

Према Годишњем извештају о стању квалитета ваздуха у Републици Србији 2020. године Агенције за заштиту животне средине, на овом мерном месту мерене су количине чађи и таложних материја.

Табела – Квалитет ваздуха у ГО Палилула у 2020. години

Палилулска рампа	Средња вредност	Гранична дневна вредност
Чађ ($\mu\text{g}/\text{m}^3$)	11	116
Таложне материје ($\text{mg}/\text{m}^2/\text{dan}$)	150	200

Извор: Годишњи извештај о стању квалитета ваздуха у РС 2020. год., Агенција за заштиту животне средине

На основу резултата са овог, јединог мерног места на територији ГО Палилула, може се закључити да су вредности чађи и укупних таложних материја биле испод граничних вредности. Такође, Извештај о стању амбијенталног ваздуха на територији Града Ниша за период јун 2020. – мај 2021. године Института за јавно здравље Ниш, указује да су на мерном месту Палилулска рампа просечне годишње вредности таложних материја и тешких метала (олово, кадмијум, никл и хром) биле ниже од максимално дозвољених вредности. Мерењем издувних гасова у истом периоду је утврђено да су вредности SO_2 и NO_2 на том мерном месту мање од максимално прописаних вредности.

Међутим, Агенција за заштиту животне средине у свом Годишњем извештају о стању квалитета ваздуха у Републици Србији 2020. године, услед прекорачења граничних вредности суспендованих честица PM_{10} и $\text{PM}_{2.5}$ је утврдила да је ваздух у Граду Нишу прекомерно загађен и сврстала га у III категорију загађености. Обзиром да је Општина Палилула део Града Ниша и да концентрација ових честица није мерена на њеној територији, може се закључити да је и у ГО Палилула ваздух прекомерно загађен.

Један од разлога за загађење ваздуха у Нишу и Палилули су и климатске карактеристике са честим температурним инверзијама које онемогућавају вертикално струјање ваздуха и то најчешће у периоду од октобра до марта. Због тога су позитивни ефекти сунчевог зрачења у том периоду редуковани и долази до формирања “смога” као посебног вида загађења ваздуха. Преко 100 дана годишње у Нишу је са маглom и сумаглицом. Све ово (положај у котлини, температурна инверзија, мало падавина, честа магла) погодује кумулацији загађујућих материја и код ниских концентрација у ваздуху.

Извори загађења углавном су вештачки и површински су распоређени. Највећи удео у загађењу ваздуха имају индивидуална ложишта на чврсто гориво (угаљ) и саобраћај. Само 14% домаћинства и привредних субјеката је прикључено на систем даљинског грејања, а остала као енергент углавном користе угаљ, дрва и електричну енергију. Емисији штетних материја на територији ГО Палилула свакако доприносе и 4 котларнице ЈКП „Градска топлана“ Ниш, укупне инсталиране снаге 13,11 MW, које као енергент још увек користе мазут. За једну од њих (код ПМФ-а) је планиран прелазак на биомасу.

У Нишу, као и у Палилули, саобраћај је све фреквентнији, а број моторних возила на улицама расте. Када узмемо у обзир да су то углавном мање квалитетнија возила која емитују веће количине полутаната и возила која су већ дуго у употреби, често и преко 20 година, јасно је зашто је саобраћај један од већих извора аерозагађења.

Територија ГО Палилула је разуђена јер се простира од крајњег запада града, па до крајњег истока града, па би на територији ГО Палилула требало бити више мерних места, нарочито због саобраћајне оптерећености путева и великог броја индивидуалних ложишта.

Квалитет вода

Према Извештају о саставу, квалитету и еколошком стаусу површинских вода на територији Града Ниша за 2021./2022., Института за јавно здравље Ниш, на основу узорковања воде на рекама Јужна Морава и Нишава, на профилима хидролошких станица на територији ГО Палилула, карактеристични физичко-хемијски, микробиолошки и токсиколошки параметри квалитета воде углавном минимално прелазе нормиране вредности, тако да су најчешће у II и III класи (добар, до умерен еколошки статус).

Квалитет земљишта

У марту 2015. године на основу програма системског праћења квалитета земљишта Управа за привреду одрживи развој и заштите животне средине Града Ниша је вршила испитивање о квалитету земљишта, како на територији целог града, тако и на територији Градске општине Палилула.

На територији Палилуле, рађено је праћење контроле квалитета земљишта, испитивањем на 14 мерних места. Углавном се радило о испитивању непољопривредног земљишта, нарочито око и унутар школа, вртића, високо фреквентних собраћајница, као и испред већих стамбених и пословних објеката.

На основу испитиваних параметара и добијених резултата закључује се да узорковано земљиште на појединим мерним местима садржи концентрације тешких метала изнад дозвољеног нивоа, што указује на одређени степен деградације. С друге стране оно што указује да је квалитет непољопривредног земљишта на територији Градске општине Палилула релативно добар, је да су на већини мерних места вредности концентрација испитиваних параметара испод граничних вредности.

* Подаци преузети од Секретаријата за животну средину Града Ниша

Дивље депоније

Један од главних еколошких проблема ГО Палилула је постојање 22 „дивље“ депоније, укупне површине 36.340 m², односно укупне запремине 3.955 t. Оне имају значајан негативан утицај на животну средину, пре свега на ваздух, подземне и површинске воде и земљиште, а самим тим и на здравље људи. Са депонија се емитују материје које у великој мери загађују ваздух као што су азотни и сумпорни оксиди, прашина, тешки метали... Уједно се емитује и депонијски гас, као нус-продукт процеса разградње депонованог отпада, који садржи око 50% метана. Поред тога, емитују се и непријатни мириси, који имају значајан утицај на квалитет живота у околини депонија. На њима често долази и до пожара, што доприноси и емисији гасова са ефектом стаклене баште као и других загађујућих материја

Зелене површине у урбаном делу

Највећи % зелених површина на територији ГО Палилула чини Спомен парк „Бубањ“ са укупном површином од око 50 ha, градске парковске површине (Железничка станица, Апелациони суд, Ледена стена ...) и међублоковско зеленило. Одржавање ових површина је у надлежности ЈКП „Медијана“. Постоји стална тенденција ка повећању зелених површина у урбаном делу, али је то ограничено разним факторима.

Израда Плана развоја се финансира из средстава Немачко – српске развојне сарадње у оквиру пројекта „Подршка реформи јавне управе у процесу приступања Европској унији“ који спроводи GIZ. Пружање подршке при изради Плана развоја реализују Национална алијанса за локални економски развој и Балкански центар за регулаторну реформу, у сарадњи са Републичким секретаријатом за јавне политике.



Sprovedeno od strane:

